



REPÚBLICA FEDERATIVA DO BRASIL
MINISTÉRIO DO DESENVOLVIMENTO, INDÚSTRIA, COMÉRCIO E SERVIÇOS
INSTITUTO NACIONAL DA PROPRIEDADE INDUSTRIAL

CARTA PATENTE Nº BR 202021025677-5

O INSTITUTO NACIONAL DA PROPRIEDADE INDUSTRIAL concede a presente PATENTE DE MODELO DE UTILIDADE, que outorga ao seu titular a propriedade do modelo de utilidade caracterizado neste título, em todo o território nacional, garantindo os direitos dela decorrentes, previstos na legislação em vigor.

(21) Número do Depósito: BR 202021025677-5

(22) Data do Depósito: 17/12/2021

(43) Data da Publicação Nacional: 27/06/2023

(51) Classificação Internacional: B62B 3/04; B62B 1/12.

(54) Título: DISPOSIÇÃO APLICADA EM SUPORTE MÓVEL E AJUSTÁVEL PARA BALDES E BACIAS

(73) Titular: FELIPE LUCAS DE OLIVEIRA, Outros trabalhadores de serviços diversos. CGC/CPF: 43158631814. Endereço: RUA SANTA ISABEL, 156 - CASA 1 - CENTRO, Diadema, SP, BRASIL(BR), 09911-280, Brasileira

(72) Inventor: FELIPE LUCAS DE OLIVEIRA.

Prazo de Validade: 15 (quinze) anos contados a partir de 17/12/2021, observadas as condições legais

Expedida em: 15/07/2025

Assinado digitalmente por:

Alexandre Dantas Rodrigues

Diretor de Patentes, Programas de Computador e Topografias de Circuitos Integrados



DISPOSIÇÃO APLICADA EM SUPORTE MÓVEL E AJUSTÁVEL PARA BALDES E BACIAS

Introdução

[0001] Refere-se o presente pedido de patente de Modelo de Utilidade de uma inédita **“DISPOSIÇÃO APLICADA EM SUPORTE MÓVEL E AJUSTÁVEL PARA BALDES E BACIAS”**, dotado de meios para que o usuário possa regular a altura da coluna de sustentação e ajustar o diâmetro da mesa para encaixar baldes ou bacias. A altura ajustável serve para que o usuário não precise fazer movimentos repetitivos de abaixar e levantar quando da colocação ou retirada da roupa contida no balde ou bacia no varal e o ajuste de diâmetro da mesa permite que o suporte seja utilizado para diferentes tamanhos de baldes e bacias.

Campo de aplicação

[0002] O campo de aplicação da inovação é o de utilidades domésticas, mais especificamente na área de lavanderia para o transporte de roupa lavada na máquina ou tanque até o varal ou no recolhimento da mesma, especialmente em residências, com varais maiores e por vezes distantes do tanque ou máquina de lavar.

Convencimento

[0003] Atividades domésticas comuns, como lavar e passar roupas, que envolvam força física sujeitam as pessoas, principalmente as mulheres, as lesões decorrentes de esforços repetitivos.

[0004] Entre as lesões, as dores nas costas é uma das mais comuns abrangendo coluna, pernas e braços.

[0005] Para prevenir problemas de saúde como os acima descritos é de bom tom estabelecer parâmetros e criar meios que permitam a adaptação das condições de determinado trabalho doméstico, neste caso particular as tarefas que envolvem a lavagem de roupas, às características psicofisiológicas das pessoas que as executam, com o objetivo de proporcionar maior conforto, segurança e desempenho eficiente.

[0006] Neste contexto, novas tecnologias que possibilitem maior agilidade e menor esforço na movimentação, colocação e retirada de roupas de baldes e bacias no

percurso entre a máquina ou tanque de lavagem e o dispositivo para dependuras as referidas roupas são bem-vindas no segmento em questão.

Estado da técnica

[0007] O atual estado da técnica antecipa alguns documentos de patentes relacionados a dispositivos utilizados na limpeza em geral, como o **MU 8402632-4 U** intitulado “DISPOSIÇÃO APLICADA EM CARRO PARA PRODUTOS E UTENSÍLIOS DE LIMPEZA” - permite transportar produtos e utensílios como baldes, esfregões, vassouras, rodos, sacos de lixo e outros similares, sendo que se refere a um carro que se estrutura a partir de um quadro base horizontal, equipado com rodízios e provido de suportes horizontais transversais, ditos de apoio de produtos e utensílios diversos, além de um quadro vertical transversal que o divide em uma zona posterior de suporte e armazenamento e uma zona anterior de suporte e armazenamento, sendo esta última provida de uma barra longitudinal de separação e de um painel frontal de proteção e apoio que a dividem em dois compartimentos distintos, enquanto a zona posterior apresenta dois painéis laterais de apoio e proteção e uma armação horizontal suportada pelo quadro e provida de ganchos para fixação de saco de lixo (não representado), além de um suporte próprio para permitir que seja empurrado. O quadro vertical é, ainda, dotado de um quadro próprio para penduramento de objetos, sacos e assemelhados.

[0008] O documento acima apresenta diferentes patamares para apoio de baldes, todos eles sem nenhum recurso para ajuste de altura ou regulagem lateral.

[0009] O documento **BR 202012006793-0** intitulado “DISPOSIÇÃO CONSTRUTIVA DE CARRINHO AUXILIAR DE LIMPEZA” – carrinho utilizado para transportar os equipamentos e produtos de limpeza utilizados, e ainda proporcionar uma melhor forma de trabalho. Dito que, a nova disposição construtiva se destaca do estado da técnica pelo fato de possuir duas bandejas para suporte dos instrumentos e produtos agentes de limpeza, sendo as referidas bandejas destacáveis de estrutura de montagem, a qual é articulada, dobrando-se sobre si mesma e, assim, passando à ocupar um espaço consideravelmente menor, o que possibilita sua acomodação em pequenos espaços no

interior de armários entre outros. E dito ainda que, as duas bandejas são dispostas numa altura que proporciona melhor ergonomia ao usuário.

[0010] O documento acima reivindica um carrinho com duas bandejas cujo destaque é a desmontagem, pela articulação da estrutura, com o objetivo de ocupar menos espaço quando fora de uso. A bandeja superior fica a uma altura ergonômica para colocação de um balde, no entanto não oferece nenhum tipo de ajuste vertical ou horizontal limitando a sua utilização apenas para determinado diâmetro de balde, bem como para determinada estatura de pessoa.

[0011] O documento **BR 202014016491-5 U2** intitulado “DISPOSIÇÃO CONSTRUTIVA PARA CARRINHO DE FAXINA” – estrutura formada a partir de dois quadros paralelos com rodízios, sustentam bandeja inferior e suporte superior, além de alojamentos laterais. Para o uso, a bandeja inferior recebe frascos e recipientes contendo produtos de limpeza, bem como panos de esfregar, ao passo que, pela abertura é inserido um balde contendo produto de limpeza já preparado, travado no suporte superior, sendo inseridos, pelas aberturas dos alojamentos tubulares laterais, vassouras, rodos e similares. O carrinho é guiado a partir de uma barra de direção, posicionada para manter o usuário perfeitamente ereto, tendo à mão a vassoura ou rodo nos alojamentos laterais. Com o pano de esfregar pode acessar o produto de limpeza contido no balde posicionado no suporte superior sem agachar-se, evitando esforços desnecessários no procedimento de limpeza em ambientes diversos.

[0012] No documento acima, o balde é inserido em uma abertura circular em posição central ao suporte superior, desprovido de qualquer ajuste de altura ou regulagem lateral.

Objetivos da inovação

[0013] É objetivo da presente inovação propor um suporte e ajustável para baldes e bacias passível de regular tanto a altura relativa da mesa receptora dos referidos baldes e bacias quanto ajustar a largura da mesa propriamente;

[0014] É objetivo da presente inovação propor um suporte e ajustável para baldes e bacias que ao regular a altura relativa da mesa receptora dos referidos baldes e bacias

possibilita a sua utilização ergonomicamente correta por pessoas de qualquer estatura, independente da cota lateral do balde ou bacia;

[0015] É objetivo da presente inovação propor um suporte e ajustável para baldes e bacias que ao ajustar a largura da mesa receptora dos referidos baldes e bacias possibilita a sua utilização com qualquer diâmetro/ volume de balde ou bacia;

[0016] É objetivo da presente inovação propor um suporte e ajustável para baldes e bacias capaz de proporcionar maior praticidade ao executar serviços domésticos no que tange as tarefas que envolvem a lavagem de roupas, principalmente na movimentação, colocação e retirada de roupas de baldes e bacias no percurso entre a máquina ou tanque de lavagem para estender as roupas;

[0017] É objetivo da presente inovação propor um suporte e ajustável para baldes e bacias capaz de mitigar os problemas causados na coluna que sejam decorrentes dos movimentos pertinentes as tarefas que envolvem a lavagem de roupas (abaixar e levantar para colocar e retirar peças de roupas do balde para pendurar ou retirar do varal);

[0018] É objetivo da presente inovação propor um suporte e ajustável para baldes e bacias capaz de promover mais conforto para a pessoa ao efetuar as tarefas que envolvem a lavagem de roupas;

[0019] É objetivo da presente inovação propor um suporte e ajustável para baldes e bacias de simples construtividade;

[0020] É objetivo da presente inovação propor um suporte e ajustável para baldes e bacias dotado de um porta-treco com aba para acoplamento ao balde ou bacia para o acondicionamento de prendedores ou outros produtos pertinentes à lavagem de roupas;

[0021] É objetivo da presente inovação propor um suporte e ajustável para baldes e bacias de ótima relação custo x benefício.

Sumário da inovação

[0022] A “**DISPOSIÇÃO APLICADA EM SUPORTE MÓVEL E AJUSTÁVEL PARA BALDES E BACIAS**” – consiste em um suporte apoiado em rodízios posicionados nas extremidades de quatro pés que concorrem para um ponto central, de onde se projeta

uma coluna encamisada de altura regulável, a qual finaliza em uma mesa formatada por pelo menos quatro hastes a 90°, igualmente encamisadas, ajustáveis no sentido longitudinal, o que a habilita receber baldes e bacias de diferentes diâmetros.

Descrição das figuras

[0023] Na sequência são apresentadas as figuras para melhor explicar o pedido de patente de forma ilustrativa e não limitativa:

Figura 1: Vista em perspectiva da disposição aplicada em suporte móvel e ajustável para baldes e bacias, totalmente expandida com detalhe da regulagem de altura;

Figura 2: Vista em perspectiva explodida da disposição aplicada em suporte móvel e ajustável para baldes e bacias;

Figura 3: Vista lateral em corte da disposição aplicada em suporte móvel e ajustável para baldes e bacias;

Figura 4: Vista em perspectiva da capa da disposição aplicada em suporte móvel e ajustável para baldes e bacias;

Figura 5: Vista em perspectiva do anteparo plano da disposição aplicada em suporte móvel e ajustável para baldes e bacias;

Figura 6: Vista em perspectiva do cabeçote de ajuste longitudinal da mesa da disposição aplicada em suporte móvel e ajustável para baldes e bacias;

Figura 7: Vista em perspectiva da disposição aplicada em suporte móvel e ajustável para baldes e bacias, totalmente recolhida com detalhe do cabeçote de ajuste longitudinal da mesa;

Figura 8: Vista em perspectiva da disposição aplicada em suporte móvel e ajustável para baldes e bacias, totalmente recolhida ilustrando uso com um balde na mesa;

Figura 9: Vista em perspectiva da disposição aplicada em suporte móvel e ajustável para baldes e bacias, totalmente recolhida ilustrando uso com uma bacia na mesa;

Figura 10: Vista em perspectiva do porta-treco da disposição aplicada em suporte móvel e ajustável para baldes e bacias;

Figura 11: Vista em perspectiva da disposição aplicada em suporte móvel e ajustável para baldes e bacias, totalmente recolhida ilustrando uso com um balde com porta-treco na mesa.

Descrição detalhada da inovação

[0024] A “**DISPOSIÇÃO APLICADA EM SUPORTE MÓVEL E AJUSTÁVEL PARA BALDES E BACIAS**”, objeto desta solicitação de patente de Modelo de Utilidade trata de um suporte com pés (4) apoiados em rodízios (6) de cujo centro se projeta uma coluna (6) encamisada em um perfil de maior dimensão (11), que possibilita a regulagem da altura, por meio de parafuso lateral (12), de uma mesa (7) ajustável longitudinalmente destinada a recepção de baldes (2) e bacias (3), a qual é formada por um anteparo plano (14) que recobre seções de braços (13) encamisados por perfis de maior dimensão (16) com cabeçote de duas alturas (17, 18) de dupla função que seja o ajuste longitudinal da mesa (7) ou auxílio na sua movimentação pela manopla (20).

[0025] Mais particularmente, a inovação reivindicada trata de um suporte (1) móvel e ajustável para colocação de roupas em baldes (2) e bacias (3) de construção preferencialmente tubular o qual é apoiado em quatro pés (4) contrapostos, posicionados a 90°, que a partir do centro onde são fixados de modo a criar uma cavidade (5), se projetam de forma simétrica e oposta até as extremidades onde se destacam os rodízios (6). Da referida cavidade (5) central se projeta uma coluna (6) de sustentação da mesa (7) de apoio dos baldes (2) e bacias (3), sendo este conjunto, pés (4) e coluna (6), recoberto por uma capa (8) de base quadrangular com quatro (9) esperas para sobreposição aos perfis tubulares dos pés (4) e superfície superior convexa (10) com passagem (P) para o perfil tubular da coluna (6) de sustentação, que por ser encamisada em perfil de maior dimensão (11) é passível de ter a altura regulada conforme a necessidade do usuário por meio de parafuso (12) lateral. No entorno da extremidade superior do perfil de maior dimensão (11) da coluna de sustentação da mesa (7) são fixadas quatro seções de braços (13) sendo esta região finalizada por um anteparo plano (14) com rasgos (15) para sobreposição aos perfis tubulares das seções dos referidos braços (13), que por sua vez são encamisados por

perfis de maior dimensão (16) com cabeçote (C) de duas alturas (17, 18) de dupla função, que seja a de ajuste longitudinal da mesa (7) pelo deslizamento dos mesmos em relação as seções dos braços (13) e travamento por meio de parafuso inferior (19) ou então de auxiliar o manuseio durante a movimentação pela empunhadura da manopla (20). Quando do deslizamento, o assentamento de baldes (2) menores, como ilustrado na figura 8, é utilizada a altura (17) do cabeçote (C) como batente, ao passo que bacias (3) maiores, conforme ilustrado na figura 9, é utilizada a altura (18).

[0026] Um porta treco (21) que configura um recipiente (22) com alça (23) é passível de ser acoplado à borda (B) do balde (2) ou da bacia (3) assentado sobre a mesa (7) do suporte (1) móvel e ajustável com o objetivo de acondicionar, por exemplo, prendedores de roupas.

REIVINDICAÇÃO

1) “**DISPOSIÇÃO APLICADA EM SUPORTE MÓVEL E AJUSTÁVEL PARA BALDES E BACIAS**” - de construção preferencialmente tubular o qual é apoiado em quatro pés (4) contrapostos, posicionados a 90°, que a partir do centro onde são fixados, de modo a criar uma cavidade (5), se projetam de forma simétrica e oposta até as extremidades onde se destacam os rodízios (6), **caracterizado** por da cavidade (5) central se projetar uma coluna (6) de sustentação da mesa (7) de apoio dos baldes (2) e bacias (3); o conjunto, pés (4) e coluna (6), é recoberto por uma capa (8) de base quadrangular com quatro (9) esperas para sobreposição aos perfis tubulares dos pés (4) e superfície superior convexa (10) com passagem (P) para o perfil tubular da coluna (6) de sustentação encamisada em perfil de maior dimensão (11) passível de ter a altura regulada por meio de parafuso (12) lateral; no entorno da extremidade superior do perfil de maior dimensão (11) da coluna de sustentação da mesa (7) são fixadas quatro seções de braços (13) sendo esta região finalizada por um anteparo plano (14) com rasgos (15) para sobreposição aos perfis tubulares das seções dos braços (13) que são encamisados por perfis de maior dimensão (16) com cabeçote (C) de duas alturas (17, 18) de dupla função, o ajuste longitudinal da mesa (7) pelo deslizamento em relação as seções dos braços (13) e travamento por meio de parafuso inferior (19) e auxiliar o manuseio durante a movimentação pela empunhadura da manopla (20); um porta treco (21) que configura um recipiente (22) com alça (23) é passível de ser acoplado à borda (B) do balde (2) ou da bacia (3).

1
↙

FIG. 1

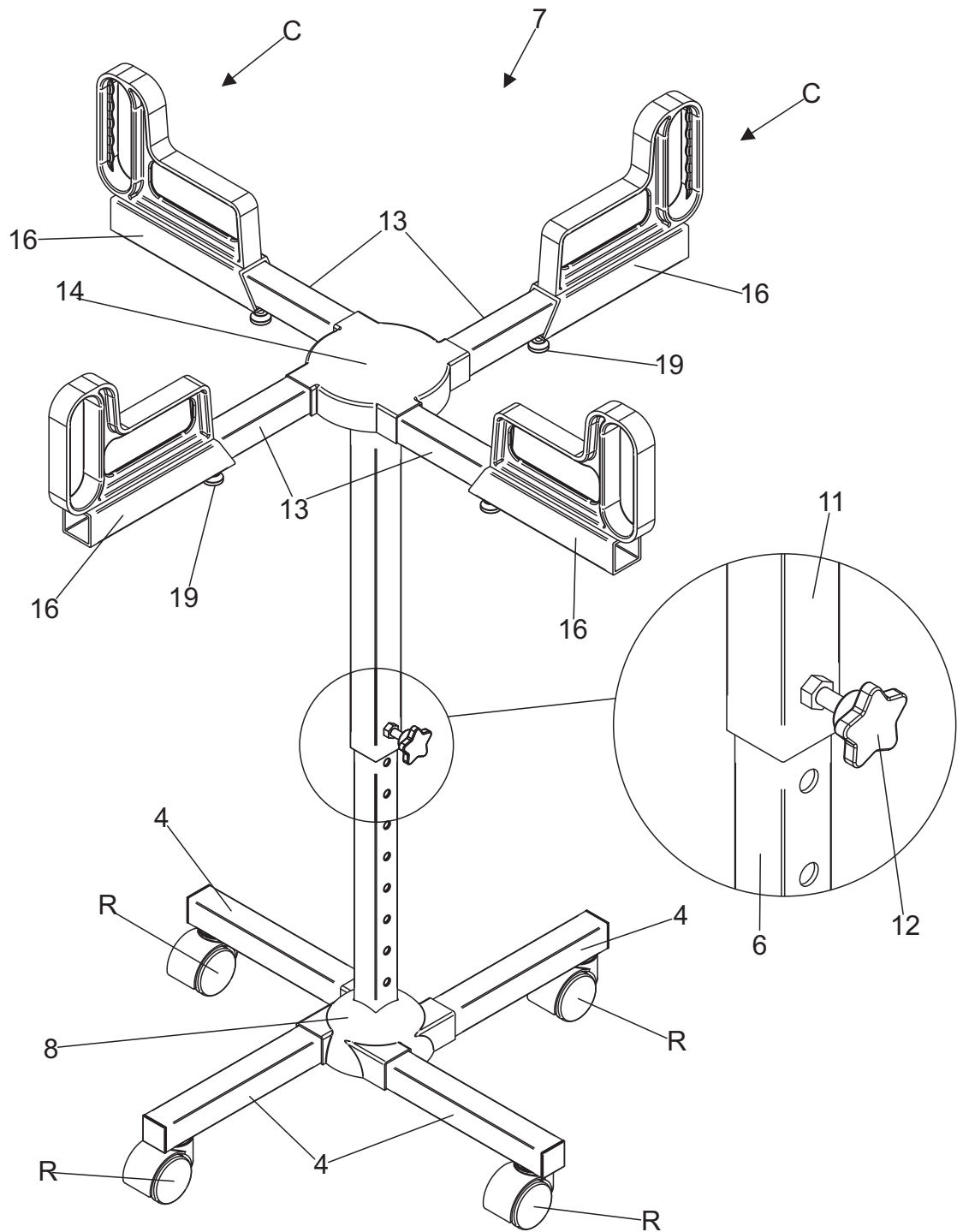


FIG. 2

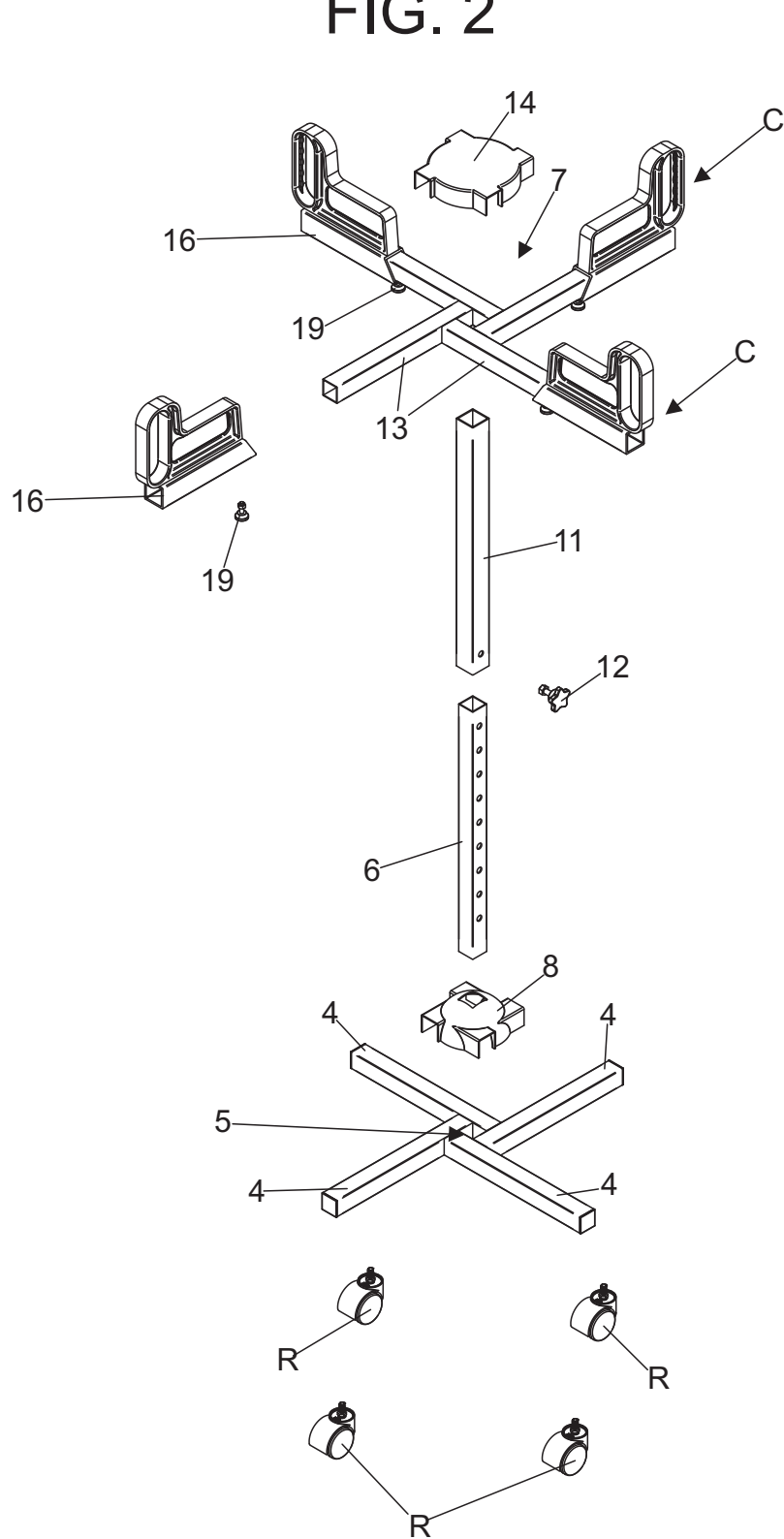


FIG. 3

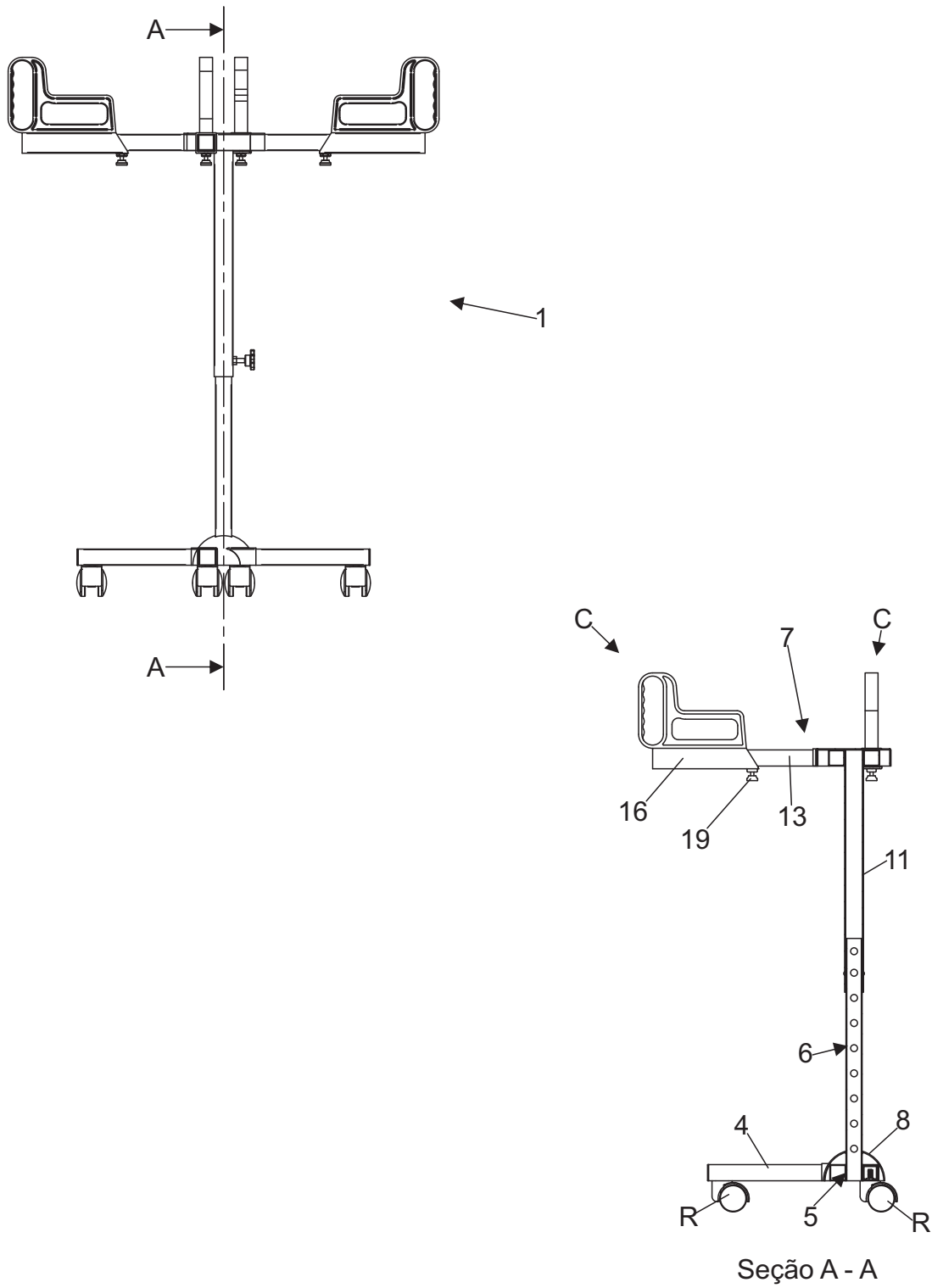


FIG. 4

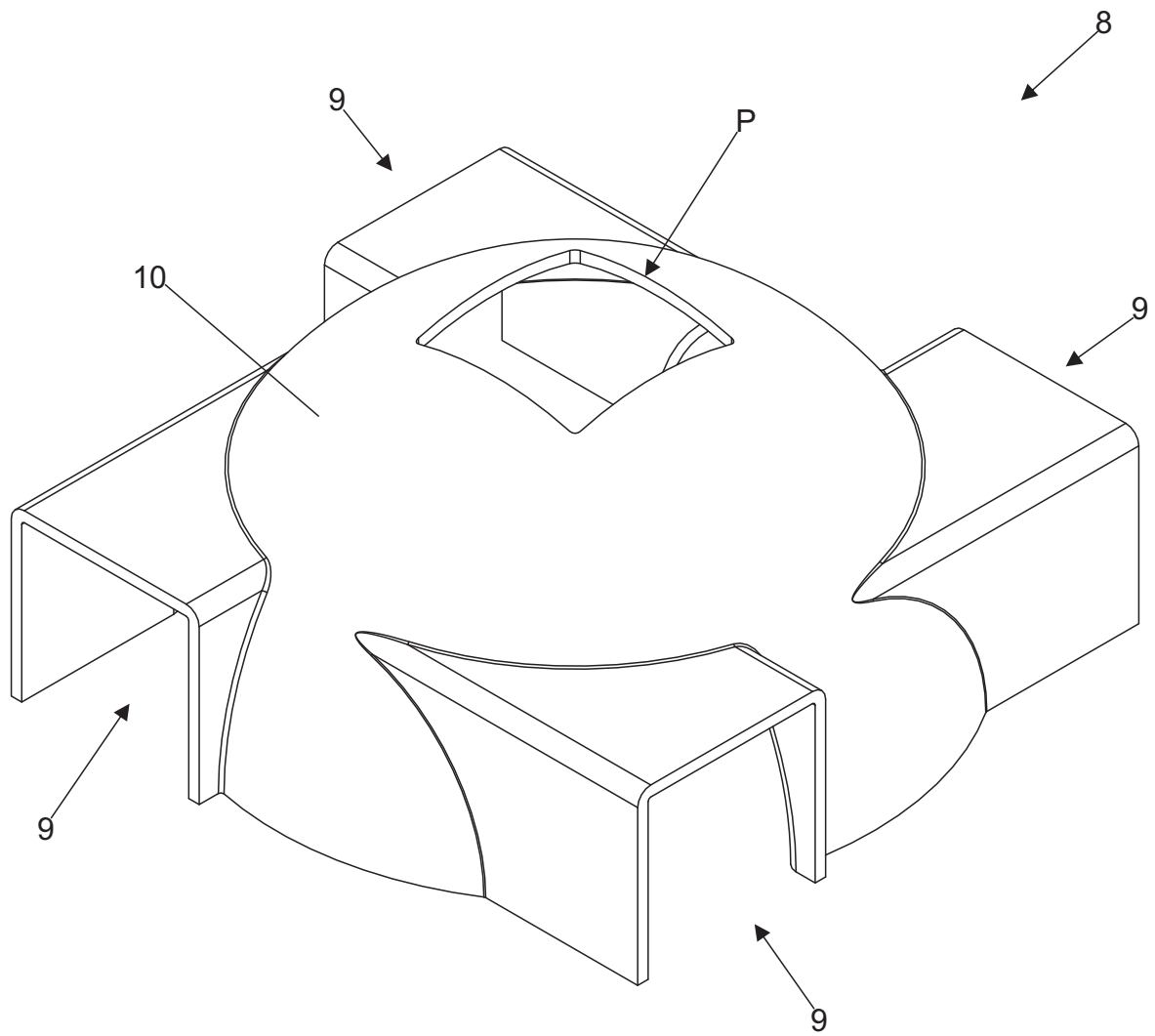


FIG. 5

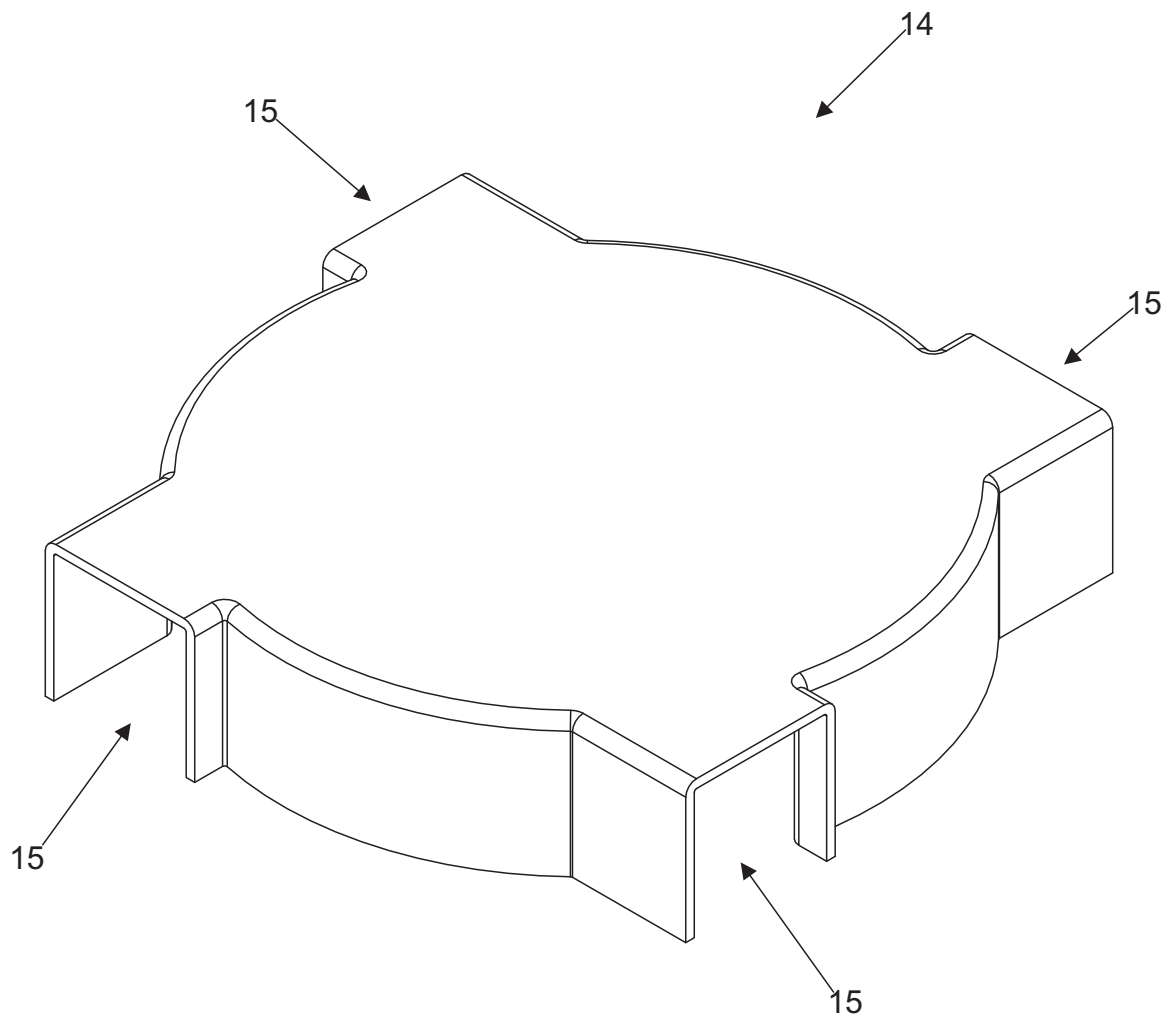


FIG. 6

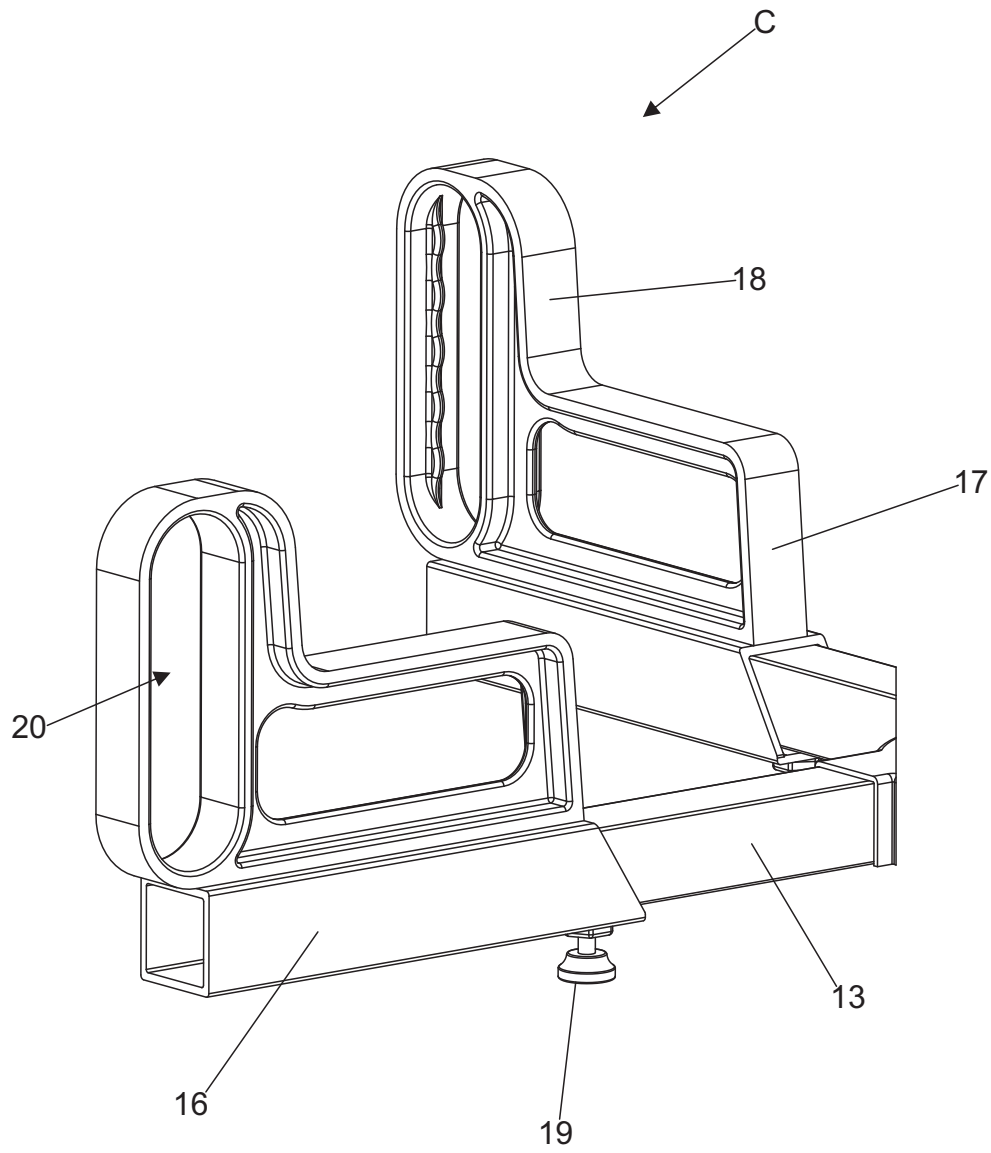


FIG. 7

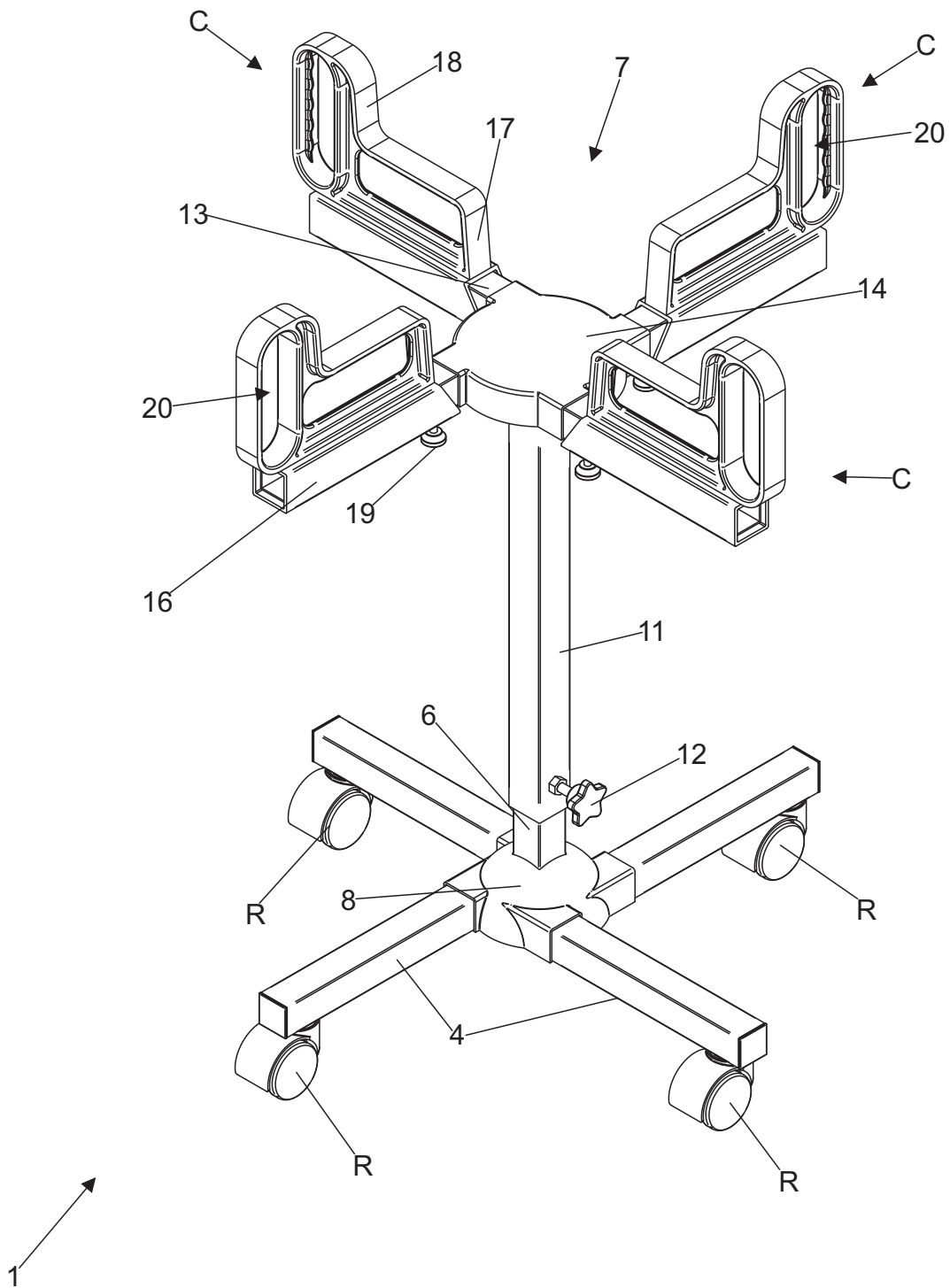


FIG. 8

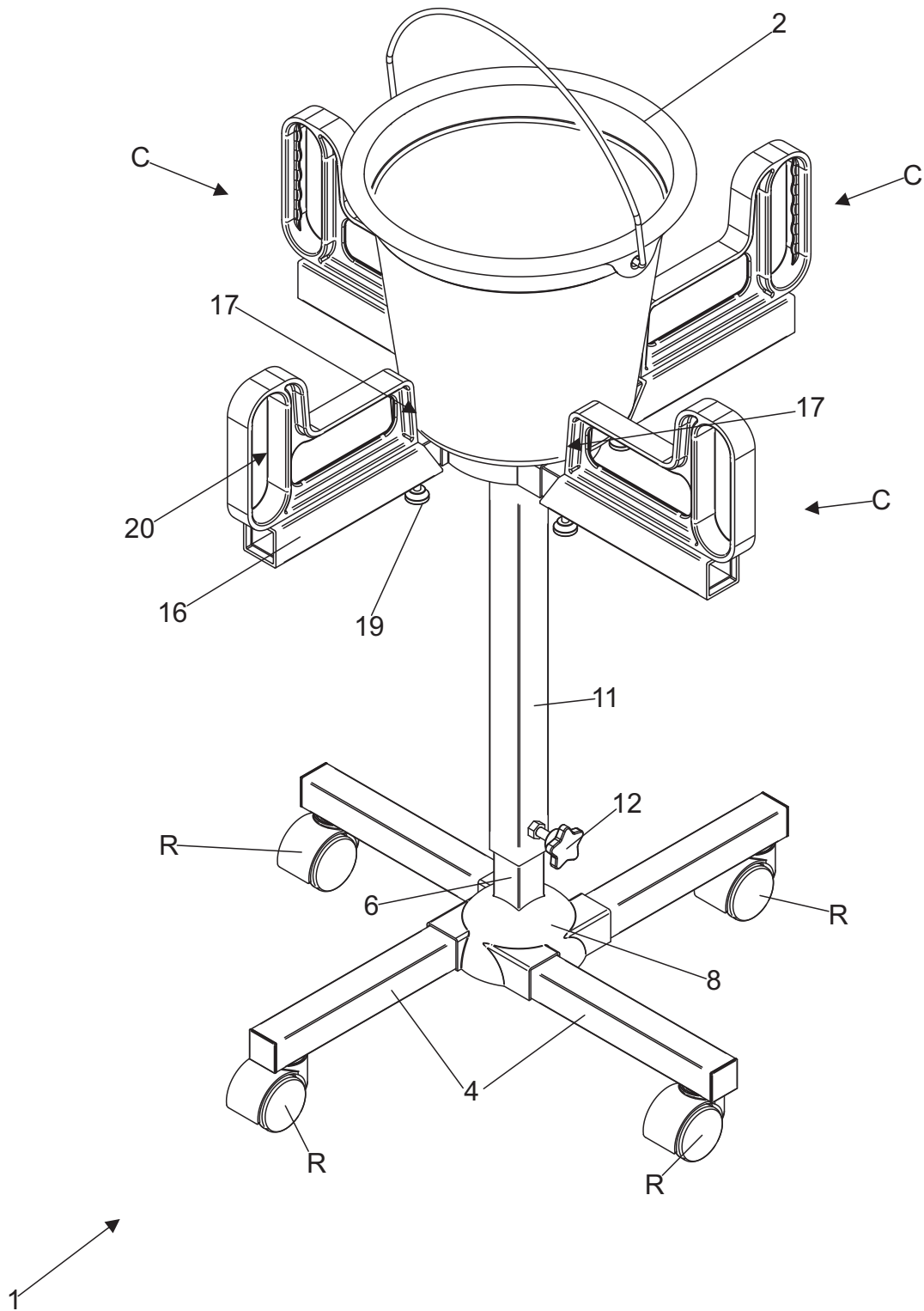


FIG. 9

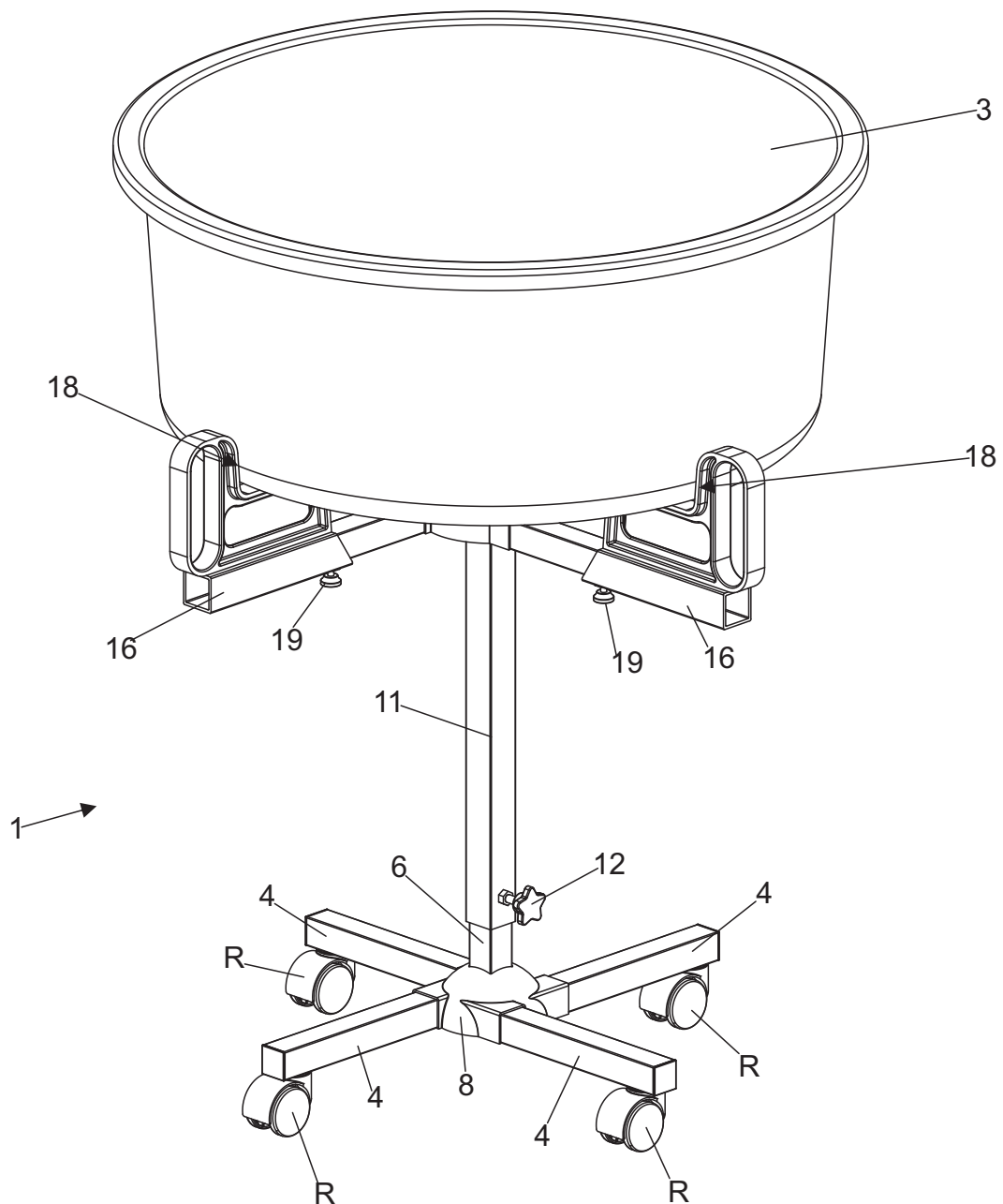


FIG. 10

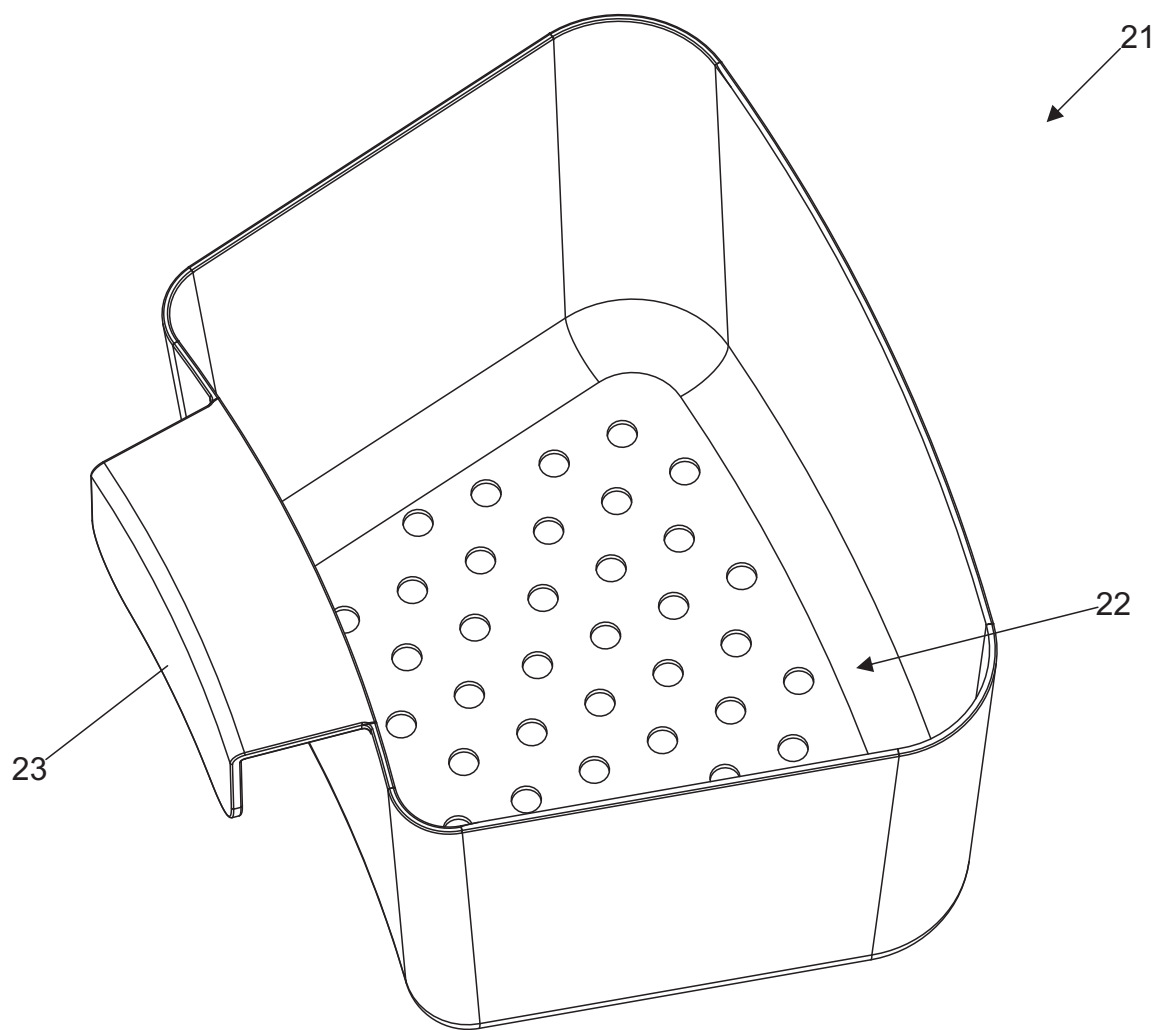


FIG. 11

